



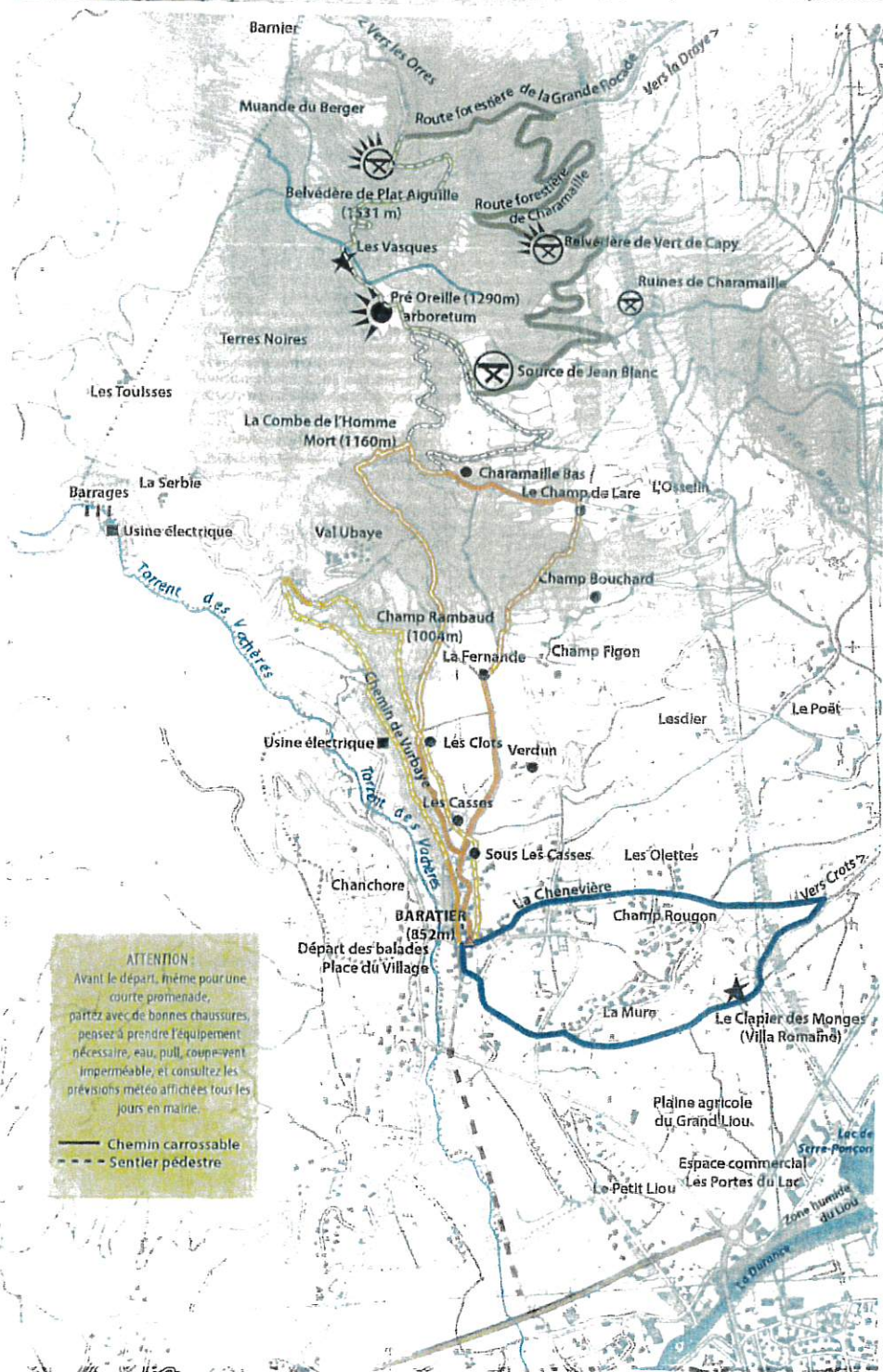
Randonner à Baratier

6 balades

5 au départ de la place du Village

(dont une pour bon randonneur et une facile à faire en famille)

et une balade au départ de l'aire de pique-nique de la source de Jean Blanc



ATTENTION
Avant le départ, même pour une courte promenade, partez avec de bonnes chaussures, pensez à prendre l'équipement nécessaire, eau, pull, coupe-vent imperméable, et consultez les prévisions météo affichées tous les jours en mairie.

— Chemin carrossable
- - - Sentier pédestre

Boucle de Plat Aiguille

pour randonneurs confirmés

8.5 Km 720 m de dénivellée Durée 4h30 environ

Départ de la place du Village par la rue du Pouzenc et la rue de la Côte. À la sortie du village au lieu-dit sous les Casses, prendre à gauche la direction des Casses puis les Clois et atteindre le site de Champ Rambaud où un magnifique aperçu sur le lac et la plaine agricole s'offre à vous. Ensuite le chemin s'engage en forêt dans la Combe de l'Homme Mort pour atteindre Pré Oreille en passant par le Patègue. Dans cette combe, vous pourrez apprécier les barrages de correction du torrent, construits pour limiter l'érosion dans ces terres noires. Après le petit arboletum de Pré Oreille et le coup d'œil sur la vallée des Orres, le sentier se redresse encore pour passer par les vasques, bassins naturels pétrifiés avant d'arriver au superbe belvédère de Plat Aiguille où vous dominerez le lac de Serre-Ponçon et la vallée de la Durancie et où grâce aux tables d'orientation vous mettrez des noms sur tous les sommets. Le retour au village se fait en empruntant la route forestière de la Grande Rocardie en direction de la Draye puis sur la droite celle de Charamaille en passant à la source de Jean Blanc. Au lieu-dit le Champ de Lare, le chemin plonge directement sur Baratier en passant par La Fernandie et Verdun.

Boucle de la Combe de l'Homme Mort

5.1 Km 310 m de dénivellée Durée 2h

Itinéraire identique au précédent jusqu'à la Combe de l'Homme Mort où il faut prendre à droite le sentier conduisant à Charamaille bas puis retour au village par le Champ de Lare.

Boucle de Jean Blanc

6.8 Km 420 m de dénivellée Durée 2h 30

Itinéraire identique au premier jusqu'au lieu-dit le Patègue où vous pourrez prendre à droite le chemin descendant à l'aire de pique-nique de la Source Jean Blanc puis au village par le Champ de Lare.

Boucle des Vasques

6.8 Km 310 m de dénivellée Durée 2h 30

Le départ se fait depuis l'aire de pique-nique de la source de Jean Blanc que l'on atteint en voiture en passant par le Poët et l'Osselin et qui offre déjà une vue surplombante sur le village et le lac. De là, vous montez au Patègue où l'on retrouve le sentier arrivant de Baratier par la Combe de l'Homme Mort, puis à l'arboletum de Pré Oreille, site idéal pour découvrir la flore locale et dominer la vallée des Orres. Ensuite, le chemin se redresse pour passer aux vasques pétrifiées et pour arriver après un dernier effort dans la superbe forêt de mélèzes et de sapins, au belvédère remarquable de Plat Aiguille. Cette aire est aménagée pour pique-niquer et découvrir les sommets de la région grâce aux tables d'orientation. Le retour à Jean Blanc se fait par la Grande Rocardie et la route forestière de Charamaille, en passant par l'aire du Vert de Capy et les ruines de Charamaille.

Boucle de Vurbaye

3,2 Km 120 m de dénivellée Durée 1h

Départ de la place du village par la rue du Pouzenc puis rue de la Côte. En haut du village prendre le chemin de Vurbaye à gauche. Agréable début de promenade ombragée, 200m plus loin votre regard est attiré par de belles concrétions calcaires formées par le ruissellement continu de l'eau juste à votre droite, dans la pente. Un peu plus loin sur votre gauche vous apercevez au milieu d'un bouquet de peupliers tremblants un gros bloc erratique légèrement en contrebas du chemin, appelé la pierre de l'Armelin, c'est de la serpentine d'un vert gris foncé. Plus loin passage sous la conduite forcée de la prise d'eau du torrent des Vachères qui alimente les turbines de l'usine en contrebas. On notera la forte érosion de ces terres noires nécessitant protections et entretien. À la sortie du chemin prendre 7 fois à droite et entrez dans le sous bois, longer le chemin où l'on devine parfois la conduite au dessous. Avec un peu de curiosité, vous découvrirez sur votre gauche une ancienne «baignoire à moutons» pour traiter ces derniers de certains parasites avant l'abattage. Arrivée au lieu dit les clois, restez à droite pour descendre au village par le chemin des casses sans oublier de ce point haut d'admirer le paysage et les maisons construites sur le bord du torrent des vachères pour économiser les bonnes terres agricoles.

Boucle de la Mure et du Clapier des Monges

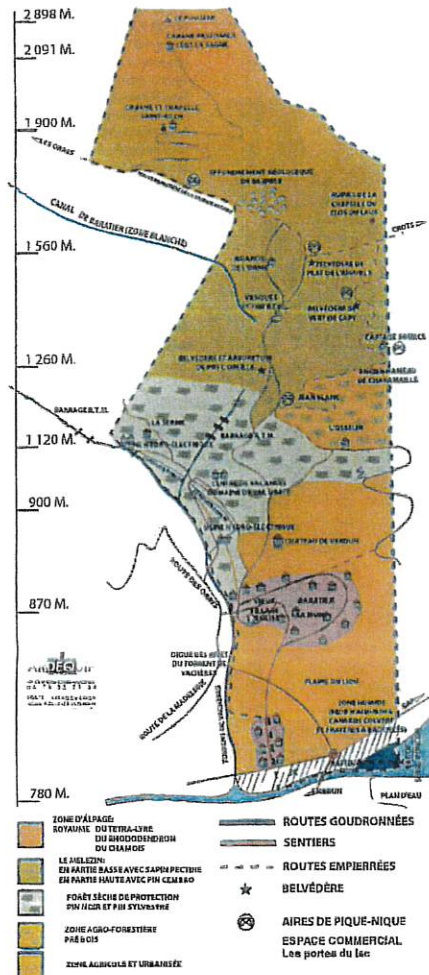
Randonnée familiale facile

2.7 Km 60 m de dénivellée Durée 2h

C'est une promenade autour du village pour vous faire découvrir l'habitat, le patrimoine et l'agriculture de notre région. Départ de la place du Village d'où, par la rue Guillaume Apollinaire, vous passerez devant la magnifique église et son cadran solaire avant de descendre par le chemin du Pavé pour entrer dans la Mure. Vous le quitterez rapidement en prenant à droite le chemin rural qui traverse la plaine agricole du Grand Liou où une surprise vous attend. En effet, au lieu-dit le Clapier des Monges, des fouilles ont permis de mettre à jour les restes d'une villa romaine, preuve de l'intérêt du site, il y a déjà 2000 ans. Vous continuez ensuite le long d'un canal EDF en direction du village de Crois qui n'est plus qu'à 1 km, avant de bifurquer à gauche pour revenir à Baratier par les Oulettes et le chemin de la Chenevière.

De beaux paysages à tous les étages

Ceci est une invitation à un voyage à la découverte des paysages et des étages de végétation de la commune de Baratier. Cette découverte peut se faire à pied ou en voiture et a comme intérêt fort de vous faire évoluer dans un milieu très typique de l'Embrunais. Ainsi au fil de cette balade le promeneur sera confronté à tous les aspects du milieu naturel montagnard et pourra observer toutes les interventions que l'homme a pu avoir sur ce milieu au fil des siècles.



Le voyage commence par le bas, dans une petite zone humide située au bord de la Durançe et au bout du lac, c'est un refuge idéal pour la ponte des canards colvert ou le frai des brochets. Vous traverserez ensuite la plaine agricole du Liou en bordure de laquelle est situé le village de Baratier et se poursuivant ensuite par la zone agricole de pente, propice aux pâturages. En suivant le torrent des Vadières, vous rencontrerez des barrages RIM anciens destinés à retenir les terrains fragiles situés au-dessus et à éviter les crues désastreuses du passé. Cette zone de terrains fragiles est maintenant recouverte d'une forêt de pins noirs et de pins sylvestres, entièrement constituée artificiellement à la fin du siècle dernier. Il s'agit d'une forêt fragile poussant dans un milieu sec et aride. Au-dessus de cette forêt et après avoir traversé le hameau le plus élevé du village, l'Osello, vous entrez dans la zone des pré-bois où la forêt et les agriculteurs se partagent l'espace. Le pré Oreille est un bon exemple de ce partage où, grâce aux forestiers, vous pourrez découvrir nombre d'espèces d'arbres, autochtones ou introduits tels que cyprès, alisiers, frênes, sapins, érables. C'est également un lieu propice pour admirer les canaux d'irrigation qui ont permis à travers les siècles d'amener l'eau des torrents d'altitude dans les zones agricoles basses. A partir de là, vous entrez dans le mélézain, où le mélèze, essence reine des forêts Haut-Alpines, occupe la plus grande surface, en partage avec le sapin pectiné dans la frange basse et avec le pin cembro ou amelle dans la frange haute. Cette zone vous offre de belles surprises telles que ces bassines pétrifiées, ou le belvédère de Plat Algulle ou encore le gigantesque effondrement géologique de Barnier, en perpétuel mouvement. Une bonne heure de marche vous permet alors de sortir de la forêt en passant par la chapelle Saint Roch pour arriver dans l'immense alpage de Clot La Sagne. Là, c'est la pelouse alpine, si prisée des moutons qui y passent l'été, côtoyant les marmottes et tétras lyre. La montagne se fait alors plus vertigineuse avec juste au-dessus les crêtes du Lauzet. Des barres rocheuses annoncent le point culminant de la commune, le fameux Pouzenc et sa croix se hissant à près de 3000 m d'altitude.



Nichée au bout du lac de Serre-Ponçon, la zone humide du Liou offre des paysages et une mosaïque d'habitats uniques, semblables à des « mangroves » peuplées d'arbres aux racines aériennes. Parcourir ce sentier de découverte - perché à plus de 2,00 m du sol ! - c'est plonger successivement à travers l'inimitié de la rivière, s'immerger dans la roselière abritant des espèces uniques à l'échelle de l'axe rhodanien et traverser successivement une ripisylve marécageuse de bord de Durançe, pénétrer au sein d'une véritable forêt noyée à la faveur des variations du niveau d'eau du lac, déboucher sur une prairie humide, seul lieu de fraie des poissons phytophiles, et enfin contempler un espace dunaire lacustre en perpétuelle formation, très rare en France.

Il est strictement interdit de s'aventurer sur le cheminement piéton dès lors que le niveau du lac dépasse la cote 780,00 m NGF et que les conditions météorologiques ne sont pas favorables (vents violents). Ces interdictions sont opposables que les portails d'entrée de zone soient ouverts ou fermés.

Itinéraires des belvédères suspendus
Téléchargez l'application arrêt paysage et laissez-vous guider au fil de l'itinéraire

La digue du Liou

En remontant l'ancienne route de Baratier, nous sommes protégés par la digue du Liou. En amont, adossé au village de Baratier, existe le massif, digue longue de 108 mètres et haute de 6 mètres en maçonnerie hourdée, composée de pierre de taille. C'est une magnifique construction antérieure à 1790. Le massif protégeait une petite partie de la rive gauche du torrent, en particulier le moulin et les terres agricoles. Mais cet ouvrage n'était pas suffisant pour la protection de cette rive gauche. La digue du Liou est une levée de terre de 2,50 mètres de haut et de 2 à 3 mètres d'épaisseur moyenne protégée côté torrent par un perrier en pierres sèches. Les travaux se sont étalés sur cinquante ans. Les crues de mai 1841 ont été déterminantes pour la construction de la partie amont de la digue en 1843. Mais les 30 et 31 mai 1856 se produisirent des crues très importantes. La digue existante jouera bien son rôle mais des débordements auront lieu immédiatement à l'aval. Il faudra attendre 1883 pour que la digue soit terminée. Des prises d'eau pour alimenter des canaux parsèment le linéaire. Ces canaux servaient pour l'irrigation des terres agricoles mais aussi pour alimenter les moulins à céréales, la forge et la scierie. Travail colossal que la construction de cette digue, toujours opérationnelle. Actuellement la digue mesure 1200 mètres de long. Elle a été rénovée en 2013.

Extrait du livre de Hervé Gauthier : « Les sentiers de montagne des Forestiers »

ATTENTION

Ce sentier se situe le long d'un cours d'eau et à proximité ou sur des ouvrages de protection contre les crues. Il est fortement déconseillé de les utiliser lors d'événements climatiques pouvant provoquer des crues importantes.